



GÖTEBORGS UNIVERSITET

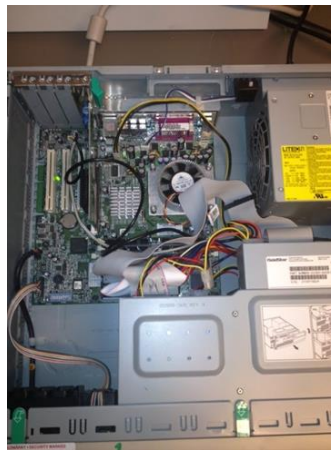
# Utbildningsvägar efter språkintröduktion: Exempel på språkutvecklande undervisning i yrkesintröduktion.

Presentation vid konferens om språkintröduktionsprogrammet  
Nationellt centrum för svenska som andraspråk 2/9 2016.

**Ingrid Henning Loeb (Ann-Sofie Holm, Per Holmberg, Charlotta Olvegård)**

En studie finansierad av Västra Götalandsregionen. Rapport:

<http://ips.gu.se/forskning/kollegier/kollegiet-for-yrkeskunnande/litteratur-och-lankar>



Institutionen för pedagogik och specialpedagogik



## Vanliga återkommande föreställningar om gymnasieskolans yrkesutbildningar är att de är ....

....”praktiska” utbildningar utan ”teoretiska ämnen” lämpade för elever som ”lättare lär med händerna”

Maud Olofsson i Blekinge läns tidning 11/5 2005

.... lämpliga för elever som endast varit en kortare tid i Sverige

Aida Hadzialic i Aftonbladet 17/12, 2015





## Ett pilotprojekt → ansökan till Vetenskapsrådet och Skolforskningsinstitutet

***Det övergripande syftet*** är att förbättra möjligheterna för andraspråkselever att tillgodogöra sig undervisningen i gymnasieskolans yrkesutbildning och att utveckla sina kunskaper och färdigheter i yrkesämnena.

Det finns ingen forskning om andraspråkselevers möjligheter att utveckla ett yrkesmässigt språkbruk och nå skolframgång i gymnasieskolans yrkesutbildning.





# Ett ökande behov av språk- och kunskapsutvecklande arbetssätt

## *Läsåret 2015-2016:*

29% av gymnasieskolans elever studerar på ett nationellt yrkesprogram och 4% på något av de två yrkesinriktade introduktionsprogrammen

17% av eleverna i de nationella yrkesprogrammen har utländsk bakgrund

43% i introduktionsprogrammet Programinriktat individuellt val

53% i introduktionsprogrammet Yrkesintroduktion

Såväl studieresultat som genomströmning på yrkesprogrammen är betydligt lägre bland elever med utländsk bakgrund jämfört med de med svensk bakgrund (Skolverket 2015)

Migrationsverkets statistik visar att totalt 40 000 nyanlända i åldern 13-18 år kom till Sverige under 2015 (Skolverket, 2016)



## Teoriska utgångspunkter

Teorin om **praktikarkitektur** (Kemmis & Smith 2008; Kemmis et al. 2014) för att analysera hur olika arrangemang och aktiviteter begränsar eller möjliggör undervisningsprocesser och elevers lärande. Hur utbildningsverksamheter formas såväl av materiellt-ekonomiska, kulturellt-diskursiva och socialt-politisk arrangemang, som av de verksamma i praktiken.

Teorin om **systemisk-funktionell lingvistik** (SFL) för att analysera de språkliga aktiviteterna . SFL är en teori för att förstå och undersöka hur aktiviteter realiseras språkligt, och vilka språkliga resurser man därmed som deltagare behöver kunna hantera för att delta och successivt lära sig aktiviteten (Holmberg & Karlsson 2006)





## Vad innebär språk- och kunskapsutvecklande arbetssätt?

- Språket är det främsta verktyget för lärande i alla ämnen
- En dubbel inlärningsprocess: kunskapsutveckling och språkutveckling
- Den avgörande faktorn för att flerspråkiga elever ska nå skolframgång är att de erövrar ett välfungerande språk för olika sammanhang....  
... ämneskunniga och ämnesdidaktiskt skickliga lärare som också är medvetna om språkets roll för elevers kunskapsutveckling i det egna ämnet

(Gibbons 2006)





# Pilotprojektets genomförande och urval

Februari – mars 2016

4 olika städer

4 gymnasieskolor (3 kommunala, 1 fristående)

Nationella yrkesprogram, programinriktat individuellt val och yrkesintroduktion riktat mot:

Barn- och fritidsprogrammet, Handels-, Fordons-, och Byggprogrammet

11 lärare (3 kvinnor +8 män)

69 elever (34 pojkar + 35 flickor)





## Fältstudier - insamlade data:

Inspelade språkinteraktioner (MP3-spelare)

Observationer av lektioner (i klassrum och/eller verkstad, maskinhall)

Korta filminspelningar och fotografier från lektionssekvenser

Intervjuer (med lärare)

Informella samtal (med lärare, personal, elever)

Läromedel, arbetsmaterial

Information om skolorna (antal elever, programutbud, ekonomi etc.)

Institutionen för pedagogik och specialpedagogik





## Reflektioner

Stor variation vad det gäller praktikarkitektur

Ofta positiv stämning under lektionerna

Lärare varierar arbetssätt

Läraren upptar ofta huvuddelen av talutrymmet

Läraren använder ofta ganska avancerat språk

Läraren frågar – elever ger korta svar – läraren bekräftar (IRE)

Kännedom om elevernas språknivå är inte alltid vanligt

Elever frågar ytterst sällan om ords/meningars betydelse

Eleverna verkar ofta inte känna varandra särskilt bra i klasserna





## Utdrag från fältanteckningarna (1):

Lektionen utgår från Gleerups läromedel, vilket Kaj visar på en bildskärm med hjälp av datorn. Texten som visas är ganska liten och det är inte helt lätt att se vad som står. Det handlar om att förklara vad en grupp är och om olika slags grupper. Kaj berättar för eleverna och använder ord/meningar som ligger nära läromedelstexten: "...beroende av samspelet med andra.....över en längre tid... viss varaktighet ... regelbundenhet... statistiska... till fullo sitt rätta jag.... det som präglar..." Ingen av eleverna ställer frågor eller ber om hjälp att förtydliga begrepp.





## Utdrag från fältanteckningarna (2):

Jag noterar att läraren inte förenklar språket, som jag har sett många andra göra. Hon tillrättalägger inte och talar inte särskilt långsamt. Hon konkretiserar med berättelser mm, som ofta innehåller ord och exempel som är levande och underhållande. Eleverna verkar minnas förklaringar från tidigare lektioner. De är inte särskilt dialogiska, många är tysta, men de är inte heller frånvarande, de hänger med. Men en del förklarande ord som hon använder är inte lätta: "pelarn utåt", "härmapa", "överdriva", "späder på".... Ändå tror jag att eleverna av sammanhanget har en känsla av och kännedom om vad orden betyder, men att de inte kan använda dem själva. Ofta kollar läraren inte av om de vet vad de förklarande orden betyder.





## Olika språkliga register

[Två exempel](#) på den breda språkliga repertoar som elever i yrkesutbildning måste behärska för att bli godkända i kurser och uppnå examensmålen.





## Arbete med språkligt utmanande text

Gå fram och tillbaka mellan vardagsspråk och textens skolspråk

Använd många olika resurser: förklara textens innehåll på vardagsspråk eller på elevens/elevernas starkare språk, bilder, figurer etc.

- På vardaglig svenska, sammanfatta kort muntligt vad texten handlar om och vilka huvudpunkterna är/eller vilka huvudpunkter som är i fokus på lektionen.
- Sammanfatta/berätta på elevernas förstaspråk/andra språk vad texten handlar om.
- ”Packa upp texten” – dvs gå igen om textens fackspråkliga ..
- Ge synonymer, illustrera med bilder eller figurer,





## Hur lång tid tar det att utveckla ett skolrelaterat andraspråk?

Flera faktorer spelar in: skolbakgrund, andra språk, omständigheter kring flytt/flykt etc. Ankomstålder är en viktig faktor:

### Ankomstålder

5-7 år

8-11 år

12-15 år

(Collier 1987)

### Genomsnittlig tidsåtgång

3-8 år

2-5 år

6-8 år

***OBS! Även utvecklingen av ett vardagsspråk kan ta tid***





## Viktigt att tänka på för språk- och kunskapsutveckling

”Lärande i utmaningszonen” – ge ”högt kognitivt utmanande uppgifter som åtföljs av mycket stöttning” i undervisningen.

”Uppgifter utan tak” – ställ frågor som kräver att eleverna uppvisar djupa kunskaper inom ett område, snarare än kunskap om isolerade fakta (Gibbons 2010).

Engagera och stötta elever för att skapa en ”kompetenssjälvbild” (Manyak 2004).





# Exempel på språk- och kunskapsutvecklande arbetssätt

[Lärare och elever i interaktion i fordonshallen](#)

[Repetition av begrepp i BF-programmet](#)

[Exempel på stöttning i genomgång i BF-ämne](#)

[Exempel på stöttning av läsförståelse](#)

[Exempel på stöttning av vardagsbegrepp](#)





## Språklig stöttning – ”scaffolding”

### Öppna frågor:

- Berätta för oss vad du har lärt dig?
- Berätta hur du gjorde?
- Vad upptäckte du?
- Vad skulle du vilja berätta för oss om?



### Stödjande, klarläggande frågor:

- Kan du förklara lite närmare?
- Jag förstod inte riktigt. Kan du berätta en gång till?
- Berätta lite mera.
- Hur menar du?
- Kan du förklara igen?



## Olika kategorier av ord

### Ämnesneutrala ord – **inte** knutna till ett visst ämne

- **Allmänspråkliga, frekventa ord.**  
(*ha, komma, människa, exempel, barn, många, stor*)
- **Allmänna, ofta abstrakta "skriftspråksaktiga" ord** (*avtar, påverkar, motsvarar, föremål*)

### Ämnesrelaterade ord – knutna till ett visst (skol)ämne

- **Allmänspråkliga, ämnesanknutna ord.**  
(*arbetare, kroppen, blandning, företag, kyrkan, klasser*)
- **Fackord och facktermer**, ofta unika för ett ämne.  
(*produktionsfaktorer, reformationen, barrskogsbältet, decimalform, kopplingsschema*)

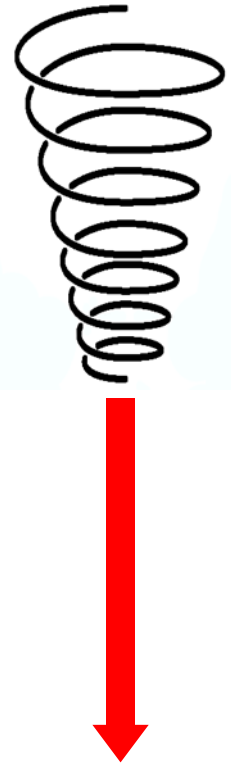


## Den nedåtgående spiralen

Läraren förklarar svåra ord, men minskar också antalet svåra ord.

- Förenklar texter, förkortar texter. Fokuserar på lösryckta fakta snarare än på djup förståelse.
- Låter inte eleverna producera egna texter, undviker elevernas bristande formuleringar i tal och skrift.
- Interaktionen minskar, det pedagogiska klimatet försämras.
- Läraren tar över och nivån sjunker.

(Hajer & Meestringa, 2014)



## Den uppåtgående spiralen?



## Länkar

- [Litteraturtips om lärande på ett andra språk](#)
- [Litteraturtips om yrkeslärande och yrkesdidaktik](#)
- [Filmad föreläsning med Maikke Hajer](#)
- [Facebook-grupper](#)





## Referenser

- Collier, Virginia P. (1987). Age and Rate of Acquisition of Second Language for Academic Purposes. *TESOL Quarterly* 21:4, s. 617–641
- Hadžialić, A: (2015) Fler nyanlända ska få yrkesutbildning. *Aftonbladet*, 2015-12-17.
- Hajer, M. & Meestringa (2014). *Språkinriktad undervisning*. Stockholm: Hallgren & Fallgren.
- Gibbons, P. (2006). *Bridging Discourses in the ESL Classroom. Students. Teachers and Researchers*. London/New York: Continuum.
- Gibbons, P. (2010). *Lyft språket, lyft tänkandet*. Hallgren & Fallgren, Uppsala.
- Holmberg, P. & Karlsson, A.-M. (2006). Grammatik med betydelse. En introduktion till funktionell grammatik. *Ord & Stil* 37. Uppsala: Hallgren & Fallgren.
- Kemmis, S. & Smith, T.J. (2008). *Enabling Praxis: Challenges for Education*. Rotterdam: SensePublishers.
- Kemmis, S., Wilkinson, J., Edwards-Groves, C., Hardy, I., Grootenboer, P. & Bristol, L. (2014). *Changing Practices, Changing Education*. Singapore: Springer.
- Lindberg, Inger & Sofie Johansson Kokkinakis (red.) 2007. *OrdiL. En korpusbaserad kartläggning av ordförrådet i läromedel för grundskolans senare år*. (Rapporter om svenska som andraspråk, ROSA, 8.) Göteborg: Institutet för svenska som andraspråk, Göteborgs universitet.
- Manyak, P. C. (2004). “What did she say?” Translation in a primary-grade English immersion class. *Multicultural Perspectives*, 6, 12-18.
- Olofsson, M (2005). Sverige behöver en skola för alla. *Blekinge läns tidning*, 2005-05-11.
- Skolverket (2015). *Uppföljning av gymnasieskolan per program. Regeringsuppdrag – uppföljning och analys av gymnasieskolan*. [www.skolverket.se](http://www.skolverket.se)
- Skolverket (2016a). Flest nyanlända elever i högstadie- och gymnasieåldern. *Skolverkets nyhetsarkiv*: <http://www.skolverket.se/statistik-och-utvardering/nyhetsarkiv/2016/>.



## Kontaktuppgifter

Projektledare:

Ingrid Henning Loeb

[ingrid.henning-loeb@ped.gu.se](mailto:ingrid.henning-loeb@ped.gu.se) 031-786 2494

Övriga forskare:

Ann-Sofie Holm

[ann-sofie.holm@gu.se](mailto:ann-sofie.holm@gu.se)

Lotta Olvegård

[lotta.olvegard@svenska.gu.se](mailto:lotta.olvegard@svenska.gu.se)

Per Holmberg

[per.holmberg@svenska.gu.se](mailto:per.holmberg@svenska.gu.se)

