

# NYANLÄNDA UNGDOMARS UTVECKLING OCH SEGREGERADE SKOLOR

**Presentation för Nationellt centrum  
för svenska som andraspråk**

22 mars 2019

**Mehrdad Darvishpour**

**Docent i Socialt arbete, Mälardalen högskola**

**Tel:0736631177**

**Email: [mehrdad.darvishpour@mdh.se](mailto:mehrdad.darvishpour@mdh.se)**

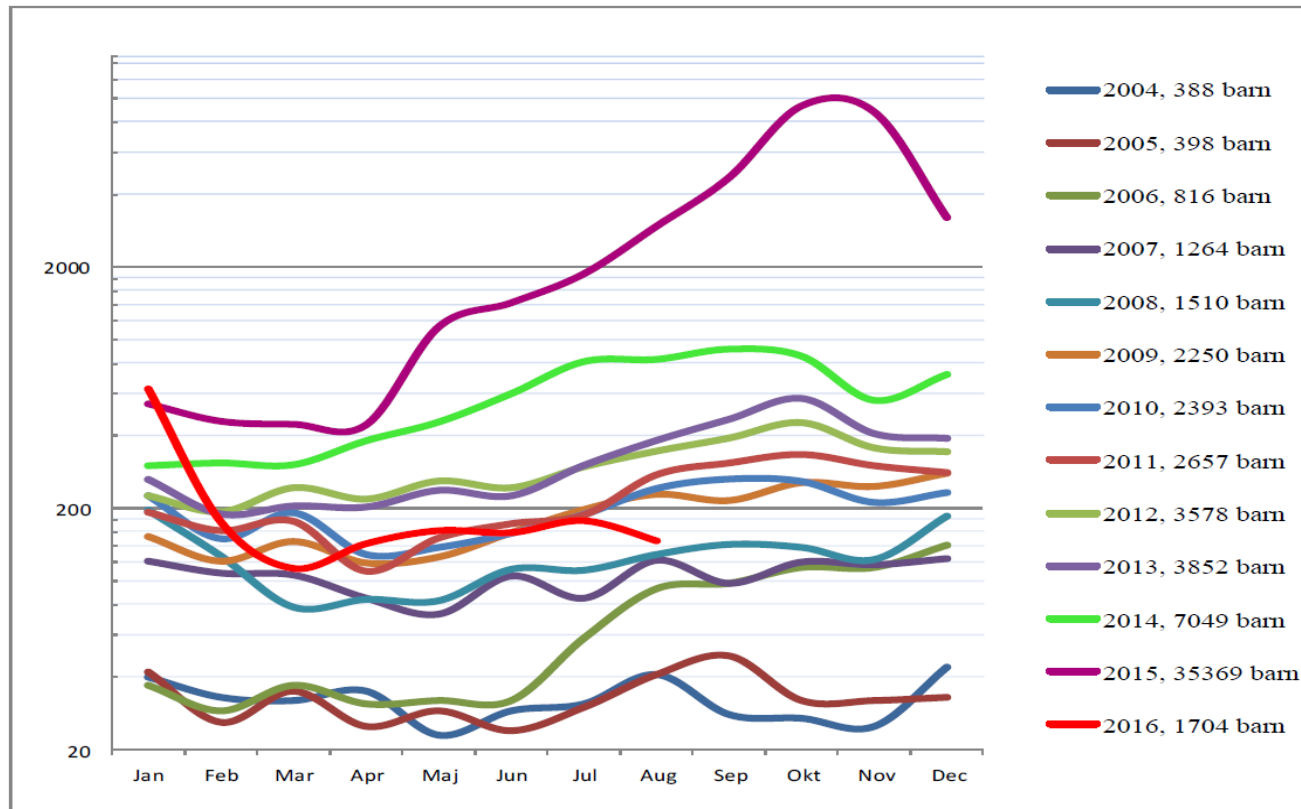
# BAKGRUND

- Av drygt 163 000 asylsökande som under 2015 kom till Sverige var drygt 70 000 ungdomar.
- Cirka hälften av dem var ungdomar med familj och nästan hälften (35 369), var ensamkommande barn och ungdomar (EKB).
- Av samtliga EKB som kom 2015 var 32 522 pojkar och 2 847 flickor som motsvarar cirka 87% respektive 13% av EKB.
- 66 % av EKB kom från Afghanistan (23 480), Syrien (3 777) Somalia (2 058) Eritrea (1 939) Irak (1 097) och andra länder (3 018).
- Nya lagar i Sverige 2015-2016 såsom tillfälliga uppehållstillstånd (13 månader) och gränskontroller har minskat drastisk antal nyanlända flyktingar.



# ANTAL ASYLSÖKANDE ENSAMKOMMANDE BARN (EKB) I SVERIGE 2004-2016

○ Källa: migrationsverket, 2016, 2017



# PROJEKTENS SYFTE OCH FOKUS

- Projektet har finansierats av ”**Samhällskontraktet**” (SK) och startade i början av 2017 och avslutar i slutet av 2018
- Syftet är att belysa nyanlända ungdomars situation utifrån lärandeprocesser, välbefinnande, förberedelse för arbetsliv och social hållbarhet.
- Projekten fokuserar på att uppmärksamma **framgångsfaktorer** (förutom barriärer) för inkludering och jämställdhetsutveckling, utveckling av ungdomars resurser som kan stärka deras framtida utbildning, försörjning och arbete, samt förutsättningar för ungdomars hälsa och välbefinnande.



# NÅGRA FRÅGESTÄLLNINGAR

- Vilka **upplevelser** har nyanlända ungdomar av **mottagandeprocessen**?
- Vilka **barriär och möjligheter** finns för nyanlända barn och ungdomars inkludering och jämställdhetsutveckling?
- Vilka betydelse har **samverkan** mellan olika myndigheter och civilsamhällets organisationer för nyanlända ungdomars inkludering?



# TEORETISK PERSPEKTIV

- Ett **kontextuellt och intersektionellt** perspektiv som studerar olika maktordningar såsom klass, kön, etnicitet, sexuell läggning, ålder, funktionsvariation etc. och dess betydelse för nyanlända ungdomars inkludering och jämställdhetsutveckling i samhälle.
- Vi ska med hjälp av **resiliensteori (teori om motståndskraft)** undersöka hur ungdomar **hantera** sin livssituation i kommunerna samt hur landstinget **mobiliserar** nyanlända ungdomars resurser för att förbättra deras nutida och framtida utveckling.



# BEGREPPET RESILIENS (MOTSTÅNDSKRAFT)

- **Resiliens innebär att individer kan använda och mobilisera sina egna resurser och med hjälp av omgivningen hantera svåra traumatiska upplevelser.**
- Faktorer som kan påverka Resiliens är bl.a. **1- Starka relationer som skapar tillit. 2 Självförtroende och förmåga att kommunicera och lösa problemen. 3 Att ha aktiv grupptillhörighet. 4 Förmåga att kunna söka hjälp.**
- Resiliens som en **aktörsorienterat perspektiv** och metod används för att **förebygga en negativ utveckling av psykiska ohälsa** i samband med flykt och att individen **inte fastnar i förflutna utan bearbeta** sina upplevelser och **fokusera på nuet och framtiden** (socialstyrelse, 2015).



## UNDERSÖKNINGENS METOD OCH OMFATTNING

- Intervjuades 52 ungdomar, varav 38 pojkar och 14 flickor. Dessa var mellan 16 och 20 år och de flesta kom från fem olika kommuner i Sörmland och Västmanland. 33 hade uppehållstillstånd och 19 saknade.
- Undersökning baseras även på **5 möten inom en forskningscirkel** med deltagare från landstinget Sörmland och regionen Västmanlands, samt Eskilstuna kommun, Västerås stad och andra kommuner i de två regionerna.





## RESULTAT FRÅN UNDERSÖKNING UNDER 2017 EKB SKILDA UPPLEVELSER JÄMFÖRT MED BARN/UNGA SOM KOM MED SIN FÖRÄLDRAR

- Fler ungdomar som kom med **sina föräldrar** upplever mer trygghet och får **emotionellt stöd som kan påverka skolgången positivt**.
- EKB (**framförallt flickor**) kan ha en känsla av **längtan, ensamhet, maktlöshet och oro i avsaknad av sina föräldrar** även om de bor med sina släktingar. EK flickor presterar sämre i skolan och är mindre delaktig i arbetsmarknaden
- Avsaknad av egna föräldrar och framförallt **ovisshet om framtiden** kan påverka **skolresultaten negativt** och försvåra EKBs koncentrationsförmåga.



# FLER EKB LIDER AV PSYKISK OHÄLSA

- Flera EKB speciellt de som saknar uppehållstillstånd lider av psykiska ohälsa.
- Vissa EKB hävdar att i början var de väldigt nöjda. Men efter två år utan uppehållstillstånd tappade de motivationer, blev deprimerad och till och med aggressiva och började använda mediciner.
- EKB som väntar i ovisshet under lång tid tappar motivation till studier och få koncentrationssvårigheter vid skolgång.
- Långa språkintroduktion tolkas ibland negativ för att nyanlända barn upplever att de lever i segregerade skolan och har inte kontakt med svenska elever



## STOR VARIATION AV UPPLEVELSER

**Stor variation av upplevelser av skollgång** som bl.a. kan bero på nyanlända ungas och deras föräldrars förutsättningar, och upplevelse av omgivningens bemötande.

- **Ungdomar och föräldrarnas socioekonomiska och kulturella bakgrund och förutsättning har också stor betydelse vid utbildning och inkludering utöver om de kommer ensamma eller med sina föräldrar.**
- **Flera EKB som var analfabeter, kommer från byar med föräldrar med svaga socioekonomiska villkor, hade exempelvis svårare att klara sig i skolan och lär sig språket jämfört med unga som hade utbildning från hemlandet eller kom med sina utbildade föräldrar.**



# UPPLEVELSE AV GLESBYGD OCH STAD

- Fler nyanlända ungdomar väljer att stanna kvar i glesbygd när möjligheter finns i stället för att flytta till en större stad. Förankring i lokalmiljön, etablerade nätverk och släktens närvaro är några av orsakerna till att de väljer att stanna.
- Lokalbefolkning var exempelvis i **Norberg** trevliga och hjälpsamma enligt ungdomarna.
- **Lyckade aktivitet och nätverk** har stor betydelse om unga är nöjda eller inte.
- **Större chans för Nyanlända ungdomar som bor i glesbygd att lära sig språket snabbare.**



# NÄTVERKENS BETYDELSE

- Tillgänglighet till etniska nätverk påverkar också välbefinnande och mår bra. Fler ungdomar med eritreanska bakgrund i Eskilstuna mår bra, just på grund av ett aktivt etniskt nätverk.
- Brist på bostad och arbetstillfällen för unga som söker jobb i glesbygd är bland de viktigaste problemen för de som vill flytta till större städer (t.ex. från Kungsör).



# CIVILSAMHÄLLET BETYDELSE

- Civilsamhällets roll som idrottsföreningar, bibliotek, kyrka och etniska nätverk har stor betydelse för ungdomarnas möjligheter att utveckla sociala relationer och komma in i samhället. Flera EKB kunde genom sina etniska nätverk och andra nätverk hitta jobb och bostad.
- **Mötesplatsen** för ensamkommande barn i Västerås kommun är exempelvis en ny och attraktiv miljö. Fler ungdomar fick där samhällsinformation, stöd till läxuppgifter och språk samt kunde öka sina sociala aktiviteter och önska flera insatser.



# EKB MED UPPEHÅLLSTILLSTÅND ÄR MER MOTIVERADE TILL INKLUDERING

- Nyanlända ungdomar som fått uppehållstillstånd har en stark vilja att satsa på framtiden.
- Nyanlända ungdomar som väntar på intervju och besked har levt i ovisshet under två år och har allvarliga psykiska problem. Självskaumbeteende hos vissa ungdomar. **Passivisering och ensamhet leder bl.a. till sämre skolresultat.**
- Vissa är i riskzonen för att utnyttjas av kriminella gäng.



# VARFÖR?

- Även tidigare forskning visar att EKB har bättre samhällsstöd och möjlighet att **lära sig det svenska** eftersom de placeras i redan etablerade familjer eller HVB-hem, jämfört med de ungdomar som bor med sina föräldrar och därför pratar sitt modersmål.
- En del känner högre press på sig från familjen som är kvar i hemlandet och behöver pengar.
- I avsaknad av föräldrar, blir EKB och framförallt flickor, snabbare vuxna och får på så vis möjlighet till ett självständigt liv och karriär.
- Känsla av tacksamhet förstärker deras motivation till integration.
- Traumatiska upplevelser kan öka motståndskraften, vilket påskyndar återhämtningen.





# PERSONALENS UPPLEVELSER OCH UTMANINGAR VID MOTTAGANDET AV EKB

- Flera kommuner, bl.a. Norberg kommun har förhållandevis lyckats bra, trots utmaningar och brister. Om EKB inte lyckas med att etablera sig i de sociala nätverk de strävar efter, är risken för ensamhet stor.
- Att mobilisera civilsamhället har stor betydelse för att ge stöd till EKB.
- Problem med kulturkrockar kan uppstå, t.e.x.  
Respekt kan ibland missbrukas av ungdomar.  
Ungdomarna förväntar sig också respekt, vilket ibland kan det innebära att det inte ska finnas några gränser.



# PERSONALENS UPPLEVELSER OCH UTMANINGAR VID MOTTAGANDET AV EKB

- Ungdomars **bild av Sverige stämmer inte med verkligheten** och ibland har de stora förväntningar.
- Man måste hitta balansen; så här ser det ut i verkligheten. **Tydlighet är viktigt**. Ändå är personalen rakt på sak när det gäller att säga vad som är viktigt.
- **Risk att kallas *rasist* när man sätter gränser.**
- **Samhället förväntar sig att dessa ungdomar ska kunna normer utan att ha kunskap**, t.ex. vid utflykter i naturen och i skolan.



## BEHOVET AV ÖKAD SAMVERKAN

- Svårigheter att hitta fungerande metoder och rutiner för samarbete med skolan angående EKB.
- Behovet av samverkan för att öka ungdomarnas sociala relationer. Föreningsliv och idrott är viktiga arenor för det sociala livet.



# SAMMANFATTNING

- Resultaten från tidigare studier och vår undersökning tyder på att kommunerna, trots den särskilt stora belastning som migrationsvågen år 2015 innebar, hade förmåga att anpassa sig och hantera mottagandet av de nyanlända och framförallt ensamkommande ungdomar.
- Vid sidan av kommunernas ansträngningar hade följande faktorer betydelse:
  1. ungdomars egna resurser i form av förutsättningar och motivation till inkludering, exempelvis genom skolintegration,
  2. nätverken runt ungdomarna och bl.a. föräldrars och släktens närvaro, och
  3. civilsamhällets engagemang.



## REFERENSER:

- **Darvishpour, M. & Månsson, N.** (2019). *Ensamkommandes upplevelser och professionellas erfarenheter- integration, inkludering & jämställdhet*. Malmö: Liber
- Asztalos Morell, I. & **Darvishpour, M.** (2018) 'The securitization of asylum-seeking in Sweden after 2015 in light of experiences of asylum-seeking adolescent girls with roots in Afghanistan' in Siegel, D. & Nagy, V. (red.) *The migration crisis? – Criminalization, security and survival*, The Hague, Eleven international publishing.
- **Darvishpour, M.** & Asztalos Morell, I. & Månsson, N. & Mahmoodian, M. & Hoppe, M. (2018). *Sammanfattning av arbetsrapport om nyanlända barns och ungdomars inkludering och jämställdhets utveckling*. Mälardalen Högskola.

[https://www.mdh.se/polopoly\\_fs/1.109575!/Menu/general/column-content/attachment/Sammanfattning%20av%20arbetsrapport%2020180312.pdf](https://www.mdh.se/polopoly_fs/1.109575!/Menu/general/column-content/attachment/Sammanfattning%20av%20arbetsrapport%2020180312.pdf)

- 18. **Darvishpour, M.** & Asztalos Morell, I. & Mahmoodian, M. (2016) *Projektet samarbete med Västerås stad och Eskilstuna kommunen om ensamkommande barn*. Mälardalen högskola.
- [https://www.mdh.se/polopoly\\_fs/1.100795!/Menu/general/column-content/attachment/Samarbete%20med%20Eskilstuna%20kommun%20och%20Vasteras%20stad%20om%20ensamkommande%20barn.pdf](https://www.mdh.se/polopoly_fs/1.100795!/Menu/general/column-content/attachment/Samarbete%20med%20Eskilstuna%20kommun%20och%20Vasteras%20stad%20om%20ensamkommande%20barn.pdf)
- Brunnberg, E. & **Darvishpour, M.** (2016). Etnicitet, kultur och genus: Om ensamkommande barn och mötet med den svenska skolan (2016). *Ingår i: Skolans möte med nyanlända* [ed] Pirjo Lahdenperä och Eva Sundgren, Liber, 2016, s 111-132.

# NY PUBLIKATION OM ENSAMKOMMANDE

